

# ПСКОВСКАЯ ЗЕМЛЯ И ЕЕ СОСЕДИ

*Т. Ю. Закурина*

## Башня Плоская Изборской крепости

*T. Yu. Zakurina. The Izborsk Fortress Ploskaya (“Flat”) Tower*

*Abstract.* The article is devoted to the preliminary results of the archaeological research of the Ploskaya tower, extant in ruins. The study of the tower was held as part of conservation and the Izborsk fortress partial restoration drafting. The lower part of the walls and foundations of the tower, its first tier constructions, the Nikolsky Zakhob outer wall sections, as well as adjacent and overlying deposits of the cultural layer have been studied. The surviving fragments of the tower contain elements of the first tier room interior: the floor, front portions of masonry, the stone staircase, the basement with a wooden frame well and disintegrated loopholes. The tower design allows us to distinguish two construction periods (the turn of the 14–15<sup>th</sup> centuries and the first half of the 16<sup>th</sup> century), which in general correlate with the Nikolsky Zakhob construction periodization.

*Ключевые слова:* Изборск, крепость, Никольский захаб, башня Плоская, первый ярус башни, строительная периодизация, стратиграфия

**Б**ашня Плоская — единственная не сохранившаяся до наших дней каменная башня Изборской крепости. Ее исследование, проведенное в 2011 г., стало частью программы изыскательских работ, связанных с подготовкой и доработкой проекта консервации и частичной реставрации Изборской крепости, проводившейся Псковским филиалом ФГУП «Институт по реставрации памятников истории и культуры «Спецпроектреставрация» в 2001–2013 гг. (рис. 1).

Башня входила в систему Никольского захаба — главного въездного устройства и южного узла обороны крепости. Поэтому ее историю нужно рассматривать вместе с историей Никольского захаба.

Захабы являются отдельной темой в русском крепостном строительстве. Специалист по русскому оборонному зодчеству В. В. Косточкин относил появление рукавчатых захабов в русских крепостях к XIV — первой половине XV в. Никольский захаб Изборской крепости исследователь датировал третьей четвертью XV в., предполагая, что существующий захаб мог быть поставлен на месте прежнего более древнего въезда (*Косточкин, 1959. С. 139*). Обращаясь к истории Изборской крепости, В. В. Седов допускал, что строительство ее захабов могло быть связано с периодом коренной реконструкции последней четверти XIV — начала XV в. (*Седов, 1993. С. 35*).

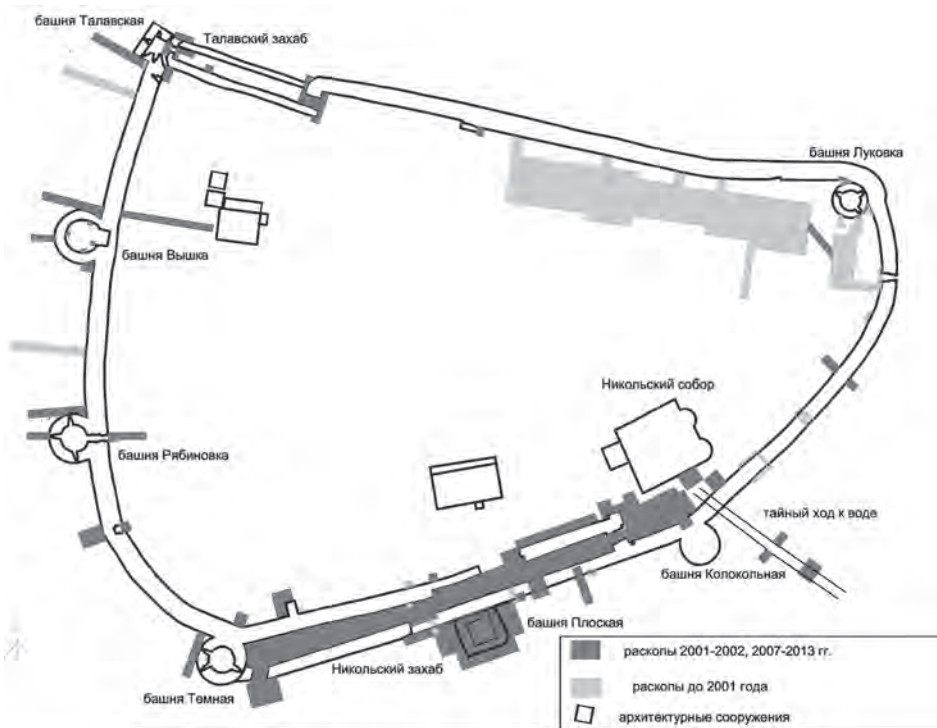


Рис. 1. Схема расположения архитектурных объектов и археологических раскопов в Изборской крепости

В соответствии с программой изыскательских работ в 2010–2013 гг. проведены исследования Никольского захаб. К настоящему времени полностью изучены западная и центральная части захаб, проводились исследования у Никольских ворот и в восточной его части. Получены данные для выделения и датировки его строительных периодов.

Новые материалы археологии предварительно позволяют отнести время строительства ныне существующего захаб к концу XIV – началу XV в. По данным раскопок также выделяется период масштабных строительных работ в захаб в первой половине – середине XVI в.

Обратимся к истории башни Плоской. Самая ранняя информация о башне относится ко второй половине XVI в. В Писцовой книге 1584–1585 гг. имеются сведения о «Плаской башне в Николском рукаве», в которой находился колодец (СМАМЮ. Т. 6. С. 411–412). Отметим, что в документах XVI–XVIII вв. «плоскими» называли только прямоугольные (или многоугольные) в плане башни. В Изборской крепости это название употреблялось по отношению к двум башням – Талавской и башни Никольского захаб.

В источниках XVII в. неоднократно встречаются сведения о Плоской «захабной», «рукавной», или «отводной» башне. В 60–80-е гг. этого столетия она была самым мощным узлом обороны крепости, однако уже в конце 90-х гг.

стала приходить в упадок, городской наряд из башни был выведен (Михайлов, 1990. С. 32–33). В начале XVIII в. она еще упоминается как существующая (Емелина, 2002. С. 44–46). На межевом плане Изборской крепости 1782 г. контуры башни обозначены (Емелина, 2002. С. 75). Очевидно, в это время башня находилась уже в руинированном состоянии, поскольку в 1790 г. среди башен крепости она уже не значится (Емелина, 2002. С. 47). Очевидно, в течение XVIII в. башня вместе с остальными крепостными сооружениями постепенного разрушалась, и к концу этого столетия полностью превратилась в руину. На эскизах инженера И. Годовикова, выполненных в 1866 г., четко обозначены руины башни в Никольском захабе (Годовиков, 1866). Сведения о существовании руин башни Никольского захаба встречаются в источниках вплоть до начала XX в. В XX в. остатки башни полностью «ушли под землю». Время строительства башни неизвестно. Поэтому археологическое исследование дало возможность получить ответ на этот и другие вопросы ее истории.

Площадка раскопа перед началом работ была хорошо задернована и представляла собой холм, имевший с южной стороны крутой уклон в сторону от стены захаба с перепадом высот с севера на юг до 4 м. После разборки осыпей на глубине от 0,3 до 1,1 м от современной дневной поверхности были выявлены верхние части развалов стен башни.

Несмотря на то, что большая часть основания башни Плоской дошла до нас в руинированном состоянии, удалось получить сведения о конструктивных особенностях и метрических параметрах стен и фундамента, конструкциях первого яруса, а также выделить два строительных периода ее существования (рис. 2, на вклейке).

Точно устанавливается длина северной стены башни, которая с учетом толщины восточной и западной стен составляет 12 м. Толщина стены от угла примыкания к стене захаба до внутренней грани — 2,2–2,4 м. Поскольку кладка стен юго-восточного и юго-западного углов башни не сохранилась, длина восточной и западной стен определялась по конструкциям валунной обкладки фундамента, которые в конце стен имели скругление. После разборки валунной обкладки эти скругления четко прослеживались и в хорошо сохранившейся кладке фундамента первоначальной башни. Ниже мы остановимся на характеристике строительной периодизации сооружения.

Таким образом, длина западной и восточной стен башни была установлена в местах скругления. По наружной грани стен (с учетом толщины северной и южной стен) она составляет около 11 м при толщине около 2,6 м. Длина южной стены — около 11 м при толщине около 2,4 м. Таким образом, башня была прямоугольной в плане, площадью 12×11 м, и имела скругленные юго-восточный и юго-западный углы. Северная стена башни составляла единое целое с наружной стеной Никольского захаба, что достоверно фиксировалось при зачистке сохранившейся поверхности кладки стены (рис. 3). По размерам первого яруса башня стоит в ряду самых крупных сооружений крепости — башен Вышки, Рябиновки и Темнушки.

Остановимся на топографической ситуации местоположения башни. Полученные в ходе раскопок данные показывают, что башня была поставлена

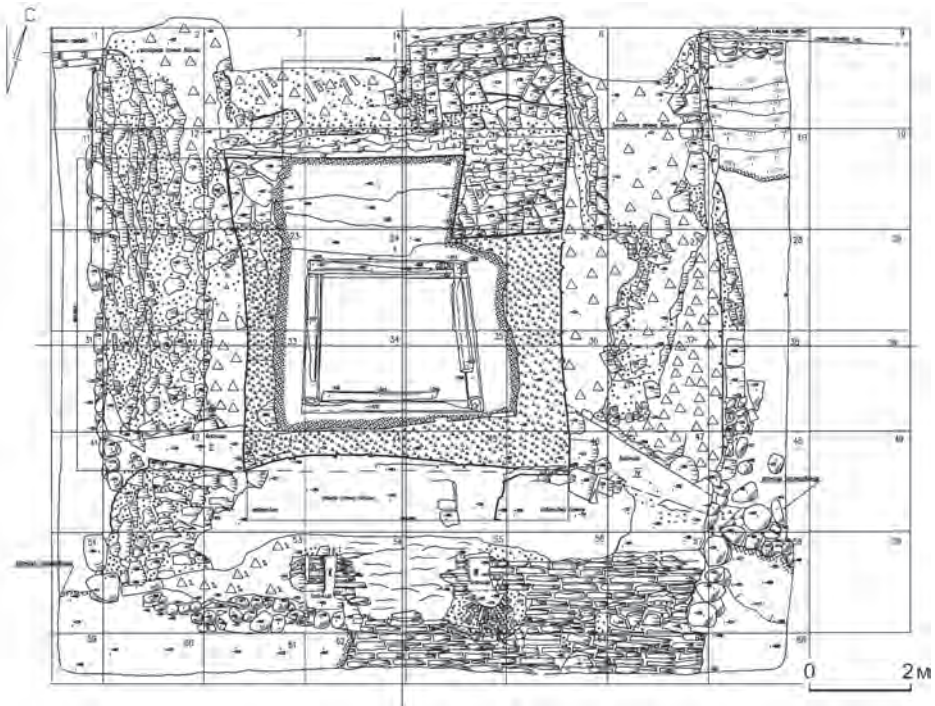


Рис. 3. План башни

на склоне высокого обрывистого холма, вдоль подошвы которого проходила трасса крепостного рва (возможно, оврага, преобразованного в ров). Основным объемом она была поставлена непосредственно на заполнение рва, а северная и южная стены башни опирались на поверхность скального материка. Сведения об этом получены как с наружных сторон башни, так и внутри помещения первого яруса. Сходная ситуация выявлена при исследовании башен западной линии обороны с напольной стороны, где впервые была открыта трасса ранее неизвестного крепостного рва, прослеженная до ворот Никольского захоба и башни Темной.

Основной сохранившийся объем башни — это конструкции ее первого яруса. Сведения о них являются наиболее достоверными. Сохранилась значительная площадь лицевой кладки стен, точно устанавливаются углы примыкания. Помещение первого яруса было прямоугольным в плане,  $6,2 \times 6,4$  м. По периметру его стен выявлен пол, конструкции которого имели несколько слоев. Достоверно фиксировался нижний слой пола, сооруженного из мелкого щебня, прослеженного с восточной, западной и южной сторон. С северной стороны пол был представлен поверхностью известняковой скалы. Местами щебневая засыпка была перекрыта слоем прокаленной глины коричневого цвета (рис. 4, на вклейке).

О наличии верхних конструкций пола свидетельствует слой пожара, залегавший на поверхности нижнего слоя пола. Очевидно, в первом ярусе башни имелось деревянное замощение, погибшее в пожаре. Примерная высота

помещения первого яруса (не менее 2 м) устанавливается в северо-западном углу, где прослеживалась лицевая кладка стены, а также по уровню расположения верхней ступени лестницы.

В северо-восточном углу помещения открыта трехпролетная каменная лестница, которая вела в первый и второй ярусы башни и к ее воротам. Внутри помещения первого яруса лестница имела ширину 2 м, расширяясь в верхней части перед входом в башню до 2,6 м. Конструкции лестницы составляли единое целое с восточной стеной, где прослеживалась кладка в перевязь. Данное обстоятельство свидетельствовало о том, что башня строилась одновременно со стеной захаба.

В центре первого яруса башни открыто подвальное прямоугольное в плане помещение, площадью  $4,6 \times 3 - 2,6$  м, глубиной около 1,8 м (рис. 5, на вклейке). Северная часть подвала была вырублена в известняковой скале, южная — представлена известняковой кладкой из разноразмерных колотых плит, уложенных без соблюдения строгой порядовки. Известковый раствор прослеживался в глубине швов и местами на поверхности кладки. Высота стены составляла около 1,8 м. Пол подвала представлен ровной поверхностью известняковой скалы. В составе кладки южной стены на высоте 0,9–1,1 м от уровня пола подвала выявлены две прямоугольные пазухи (около  $0,3 \times 0,3$  м), располагавшиеся на расстоянии около 1,8 м друг от друга. В северной стене подвала с противоположной стороны также выявлены вырубленные в известняковой скале полочки, местоположение которых было сходным с местоположением пазух (т.е. они могли быть частью одной конструкции). Важно также отметить, что в основании кладки южной стены подвала выявлены небольшие отверстия, которые, очевидно, выполняли определенную функцию (см. ниже).

В центре помещения открыт деревянный прямоугольный в плане колодец размером около  $3 \times 3,6$  м (рис. 6, на вклейке). Колодец имел не менее трех-четырех венцов и был сооружен из крупных сосновых бревен диаметром до 0,4 м, т.е. его глубина могла достигать 1,5–1,6 м. Дерево колодезных бревен имело плохую сохранность, что не позволило получить дендрохронологические даты. Верхний венец колодца залегал на 0,3–0,4 м ниже уровня пола помещения первого яруса, а нижний венец — выше уровня пола подвала на 0,3–0,4 м. Таким образом, между нижним венцом колодца и полом было пространство, которое, судя по характеру заполнения нижней части подвала, состояло из мелкого щебня.

Концы бревен верхнего венца восточной и западной стен сруба располагались практически напротив пазух, открытых в стенах подвала, что может свидетельствовать об их конструктивной связи. В зазорах между стенами подвала и колодца выявлен насыпной, довольно однородный темно-серый, влажный слой, основу которого составлял мелкий известняковый щебень с редкими включениями древесного тлена.

Башня была оснащена четырьмя бойницами подошвенного боя, расположенными с южной, восточной и западной сторон. Две бойницы располагались в юго-западном и юго-восточном углах первого яруса башни на высоте около 1,5 м от уровня пола помещения первого яруса. Сохранились только нижние

части бойниц (высота сохранившихся частей щек — 0,3–0,75 м). Обе бойницы имели простую трапецевидную форму с широким раструбом, обращенным внутрь башни (ширина основания трапеции — 0,9–1,2 м). Длина бойниц — 3–2,6 м. Две бойницы, располагавшиеся в южной стене башни, сохранились в виде развалов (рис. 7, на вклейке). По отдельным частям разрушенных бойниц можно предположить, что они имели иную конструкцию — были снабжены камерами. Зафиксированные параметры бойниц: ширина амбразуры около 0,25 м, высота — около 0,7 м. Очевидно, бойницы имели камеры с арочными перекрытиями, устанавливаемая ширина которых была около 0,8–0,9 м.

Исследование сохранившихся конструкций башни показало, что в их составе содержатся разновременные фрагменты.

Вдоль основания западной, южной и восточной стен башни с наружной стороны по всему периметру открыта валунная обкладка, при сооружении которой использовались крупные и небольшие валуны, уложенные в один-три ряда (рис. 8; 9, на вклейке). Обкладка была приложена к основанию стен и явно имела вторичное происхождение, поскольку между ней и основанием стен местами прослеживался широкий зазор. В кладке наружного фасада восточной стены башни, от угла примыкания к стене захаба до юго-восточного угла стены башни, выявлена своеобразная «полочка», выступавшая за грань стены на 0,2–0,4 м. «Полочка» была сложена из крупных и тонких известняковых плит в один-три ряда. В южной части стены она была представлена кладкой из небольших валунов. Конструкции «полочки» залегали с понижением в севера на юг в сторону от стены захаба. Очевидно, «полочка» выполняла роль своеобразной отмостки, сооруженной вдоль восточной стены башни, и соответствовала дневной поверхности бытования башни после ее ремонта. С уровня отмостки в составе фасада восточной стены местами прослеживалась кладка, сохранившая лицевую поверхность. Таким образом, отмостка и выявленная выше нее кладка стены могут быть отнесены к одному строительному периоду, связанному с перестройкой (ремонтом?) башни (второй

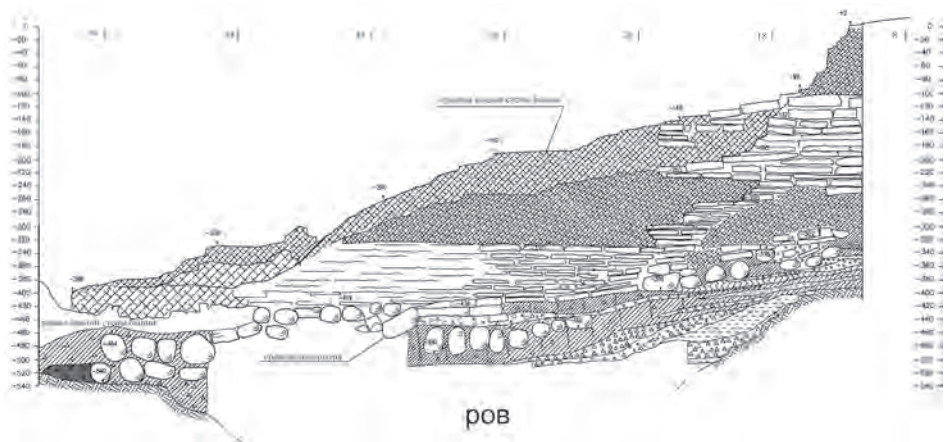


Рис. 8. Фасад восточной стены башни



строительный период). Соответственно к этому периоду могут быть отнесены и части интерьера помещения первого яруса, конструктивно связанные со стенами: пол и лестница, а также все бойницы.

После разборки отмостки и валунной обкладки в основании западной и восточной стен башни была открыта известняковая кладка предшествующего (первого) строительного периода башни (рис. 10; 11, на вклейке). Аналогичная картина зафиксирована и в составе кладки внешней стены захаба в месте ее примыкания к восточной стене башни. Здесь также выявлены следы ремонта (кладка хорошей сохранности выше уровня полочки) и первоначальная кладка, которая в углу сопряжения двух стен была сложена в перевязь, а также валунный фундамент (рис. 12, на вклейке). Таким образом, в составе сохранившихся остатков башни и стены захаба выявлены **конструкции двух строительных периодов**.

Особо необходимо остановиться на конструкциях подвального помещения. Сооружение подвала в первом ярусе башни было обусловлено, на наш взгляд, топографической ситуацией. Поскольку башня была поставлена на уступы понижающегося скального материка и на заполнение крепостного рва, сооружение в ней подвального помещения с колодцем было необходимым условием. Данное сооружение должно было прежде всего выполнять функцию дренажа — отвода и сбора воды, неизбежно накапливавшейся во рву. Этим, возможно, объясняется наличие специальных отверстий, выявленных в основании южной стены подвала: отверстия были необходимы для регулирования притока воды. Поэтому конструкции подвала должны были появиться изначально при строительстве башни и могут быть отнесены к первому периоду ее строительства. Судя по наличию специальных пазух для крепежа в южной и северной стенах подвала, колодец также изначально был задуман строителями башни. Деревянный колодец на протяжении длительного времени своего существования, очевидно, неоднократно ремонтировался. Последнее известное нам сообщение содержится в городской смете 1661 года, где одним из объектов, нуждающихся в починке, назван колодец в Плоской башне (*Емелина*, 2002. С. 34–35). Таким образом, обнаруженные в ходе исследований остатки колодца могут быть датированы временем не ранее 60-х гг. XVII в.

Вещевой материал, полученный при разборке заполнения помещения первого яруса башни и колодца, достаточно разнороден. Необходимо отметить, что металлические предметы и изделия из органических материалов имели плохую сохранность и, как правило, фрагментарны. Большая часть находок представлена фрагментами керамики, костями животных, коваными гвоздями и кусками железного шлака. Практически до уровня пола помещения первого яруса встречались материалы Нового и Новейшего времени. Датироваемые образцы керамики преимущественно относятся ко второй половине XVI — XVII в. Индивидуальный вещевой материал большей частью представлен пушечными ядрами, пулями, фрагментами железных изделий. Среди находок можно выделить доспешные пластины, наконечник арбалетного болта, железный кочедык, фрагменты глиняной зеленополивной фляги, перстень со щитком (рис. 13; 14).

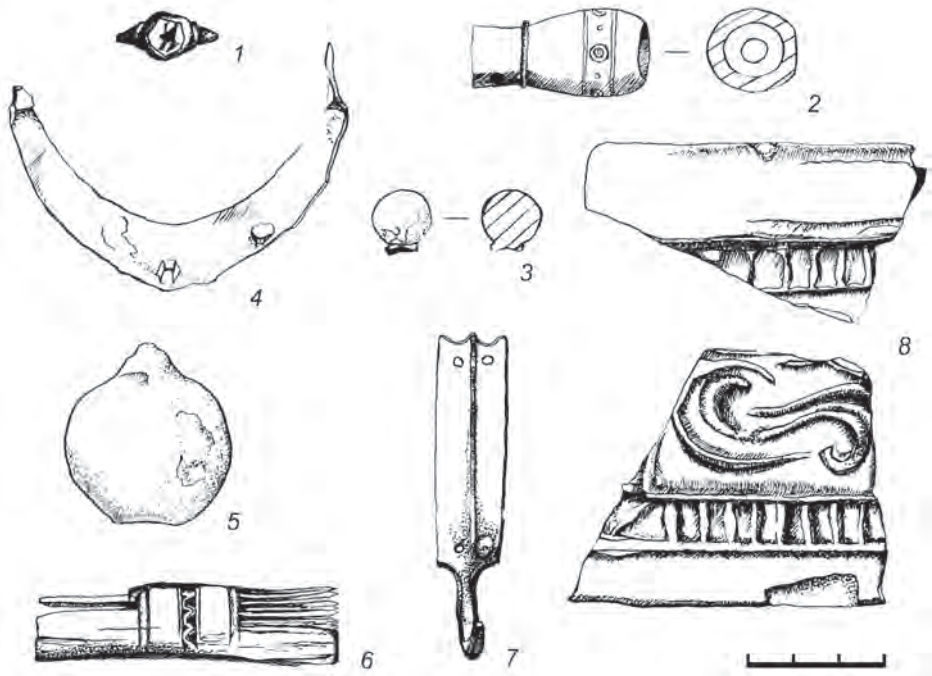


Рис. 13. Находки из заполнения башни:

1 — перстень со щитком, бронза, пл. 24, кв. 25 (-479), №6/340; 2 — рукоять орнаментированная, кость, пл. 22 (-436), кв. 14, №1/281; 3 — пуля, свинец, пл. 11 (-220), №1/257; 4 — подковка, железо, пл. 12 (-240), кв. 6, №1/258; 5 — ядро, чугун, пл. 15 (-300), кв. 15, №1/260; 6 — гребень двусторонний орнаментированный, кость, пл. 26 (-516), кв. 34, №2/315; 7 — крюк, бронза, пл. 24, кв. 33, №2/294; 8 — штофа зеленополивного фрагменты, глина, пл. 24, кв. 34, №5/297

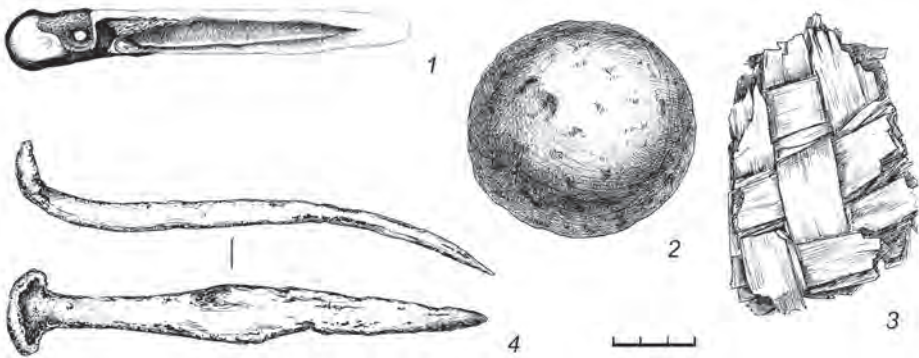


Рис. 14. Находки из колодца:

1 — инструмент для плетения, кость, пл. 31, кв. 34, №3/333; 2 — изделия плетеного фрагмент, береста, пл. 31, кв. 35, №5/343; 3 — ядро, камень, пл. 31 (-618), кв. 24, №4/334; 4 — кочедык, железо, пл. 31 (-619), кв. 35, №1/331



Отложения, примыкавшие к башне с наружной стороны, были хорошо стратифицированы, что позволило получить материалы для относительного датирования сооружения.

Основной выявленный в раскопе объем башни (второй строительный период), может быть отнесен к первой половине — середине XVI в. Его датировка основывается на стратиграфических наблюдениях. Соотношение уровня залегания отмостки и примыкающих слоев показало, что башня была перестроена (отремонтирована?) после пожара, перекрытого мощной строительной линзой. Из слоя пожара происходит комплекс керамического материала второй половины XV — начала XVI в. (рис. 15: 4–8). В это же время была осуществлена и перестройка (ремонт?) наружной стены захаба. Соответственно строительство башни (первый строительный период) произошло ранее второй половины XV в. Данные раскопок свидетельствуют о том, что башня была построена одновременно с наружной стеной Никольского захаба. Поэтому более обоснованная датировка первого строительного периода башни связана с оценкой материалов, полученных в ходе исследования всего захаба. Как было сказано выше, строительство наружной стены Никольского захаба предварительно может быть отнесено к концу XIV — началу XV в.

Отметим, что из непотревоженных отложений, залежавших на поверхности материка в юго-восточном углу раскопа с наружной стороны башни, получен керамический материал XIV в. (рис. 15: 1–3).

Таким образом, раскопки башни Плоской позволили получить информацию как о ее конструктивных особенностях, так и строительной истории. Оценивая полученные данные, можно сказать, что башня была одним из самых мощных сооружений крепости и отличалась конструктивно и функционально от всех остальных башен.

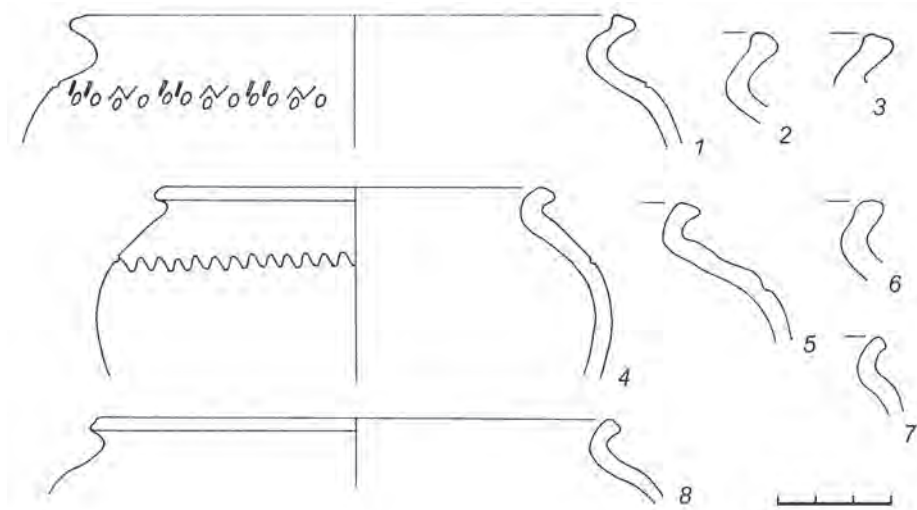


Рис. 15. Керамика из раскопа.  
1–3 — из непотревоженных отложений; 4–8 — из слоя пожара

Исследование башни показало действительную связь ее строительной истории с историей Никольского захаба. В составе дошедших до нас сооружений башни, так же как и в составе сооружений Никольского захаба, предварительно выделено два строительных периода. Получены свидетельства того, что башня изначально была частью захаба, построенного в конце XIV — начале XV в., а в первой половине — середине XVI в. вместе с захабом была перестроена.

Дальнейший анализ данных архитектурных и археологических исследований позволит определить роль башни Плоской и ее функцию в составе крепостных сооружений на разных этапах существования Изборской крепости.

### Литература

- Годовиков И. Ф.*, 1866. Атлас рисунков древностей Пскова // ПГОИАХМЗ. Древлехранилище, фонд И. Ф. Годовикова, № 508.
- Емелина О. В.*, 2002. Памятник архитектуры XIV–XV вв. Изборская крепость. Том 2. Книга 1. Историко-архивные и библиографические исследования. Историческая записка. Псков. С. 1–86 // Архив Псковского филиала ФГУП института «Спецпроектреставрация». Шифр 25.1.1.-287. Разделы: Смета городовая. 1661 год; Опись Изборска. 1701 год; Геометрический специальный план пригорода Изборск. 1786 год; 1790 год. 8 января. Пригород Изборск.
- Косточкин В. В.*, 1959. Строительная биография крепости Изборска // СА. № 1. С. 124–143.
- Михайлов А. А.*, 1990. Артиллерия Изборской крепости в XVII веке // ЗПДС. Тезисы докладов научно-практической конференции. Псков. С. 33–34.
- Писцовая книга № 827 (1584–1585 гг.) // СМАМЮ. 1914. Т. 6. М. С. 411–412.
- Седов В. В.*, 1993. Изборск в эпоху Древней Руси // Изборск и его окрестности. Заповедный край России. Псков. С. 9–40.